

Il Modello prestativo di squadra della pallacanestro

**CONFRONTO TRA IL MODELLO DELLA
SERIE A1 – ADIL – UNDER 18
ASPETTI GENERALI E SPECIFICI**

A cura di Silvio Barnabà e Roberto Colli

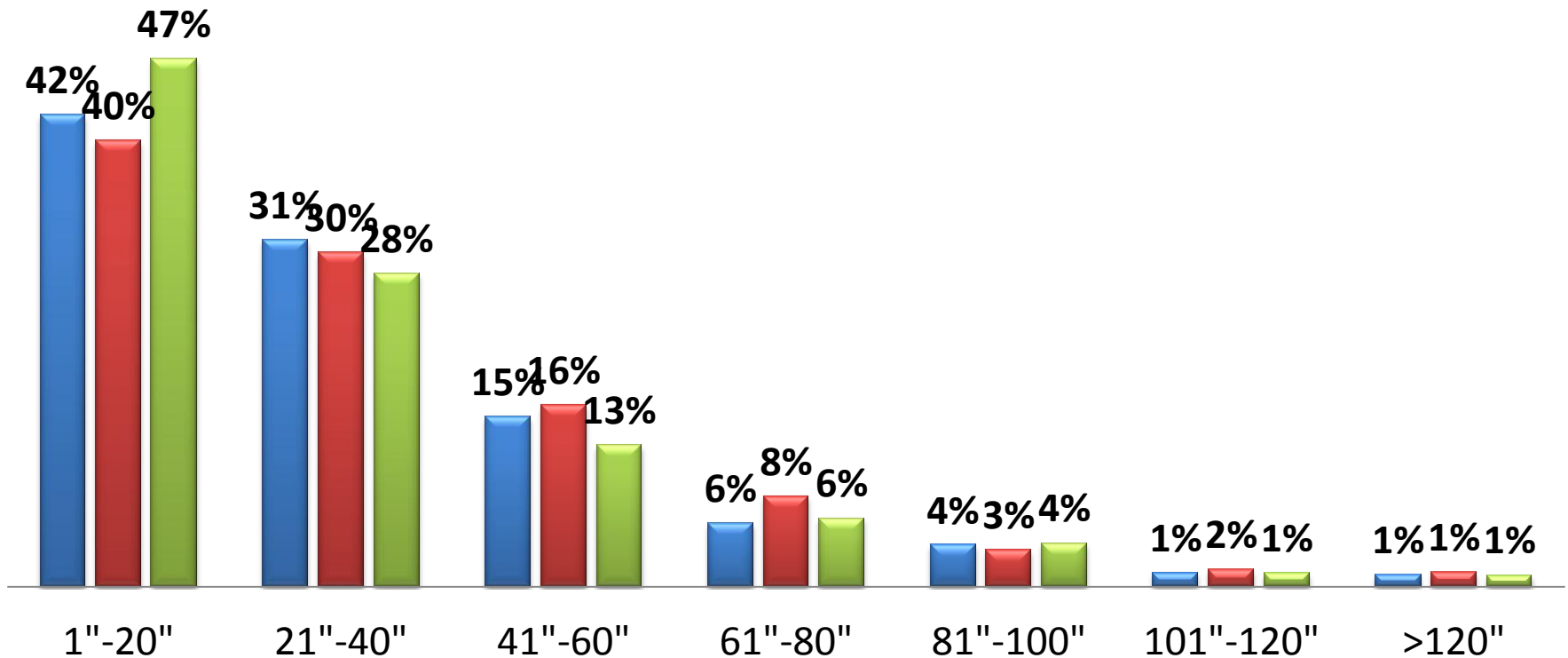
Match analysis

- Colli – Barnabà serie “A1” 2010 e 2011** (15 gare stagione regolare)
- Colli-Barnabà serie “Adil” 2009** (24 gare stagione regolare)
- Colli –Barnabà Under 18 2009** (6 gare campionato europeo di categoria)

- Si può notare come la differenza sostanziale è presente nella categoria junior dove le azioni brevi sono più numerose

Tempi di gioco

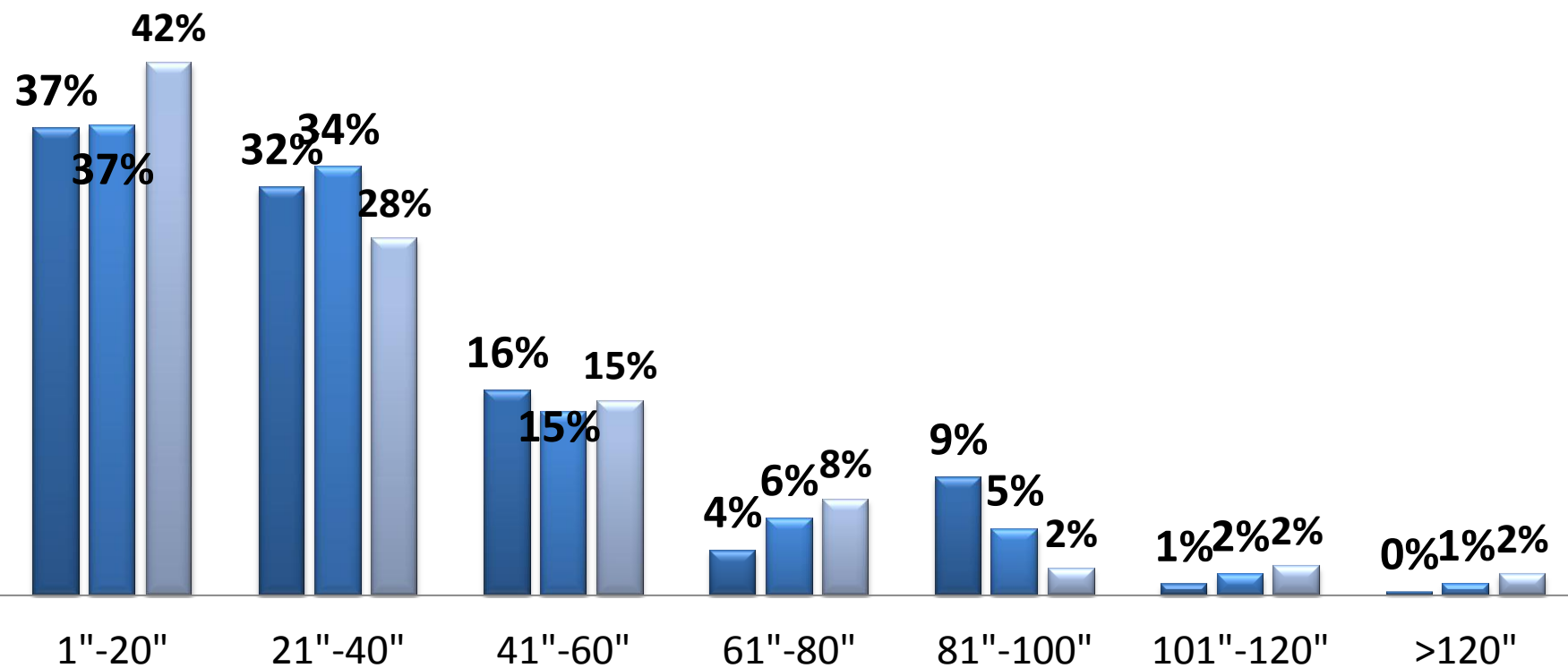
■ serie "A1" ■ serie "Adil" ■ Under 18



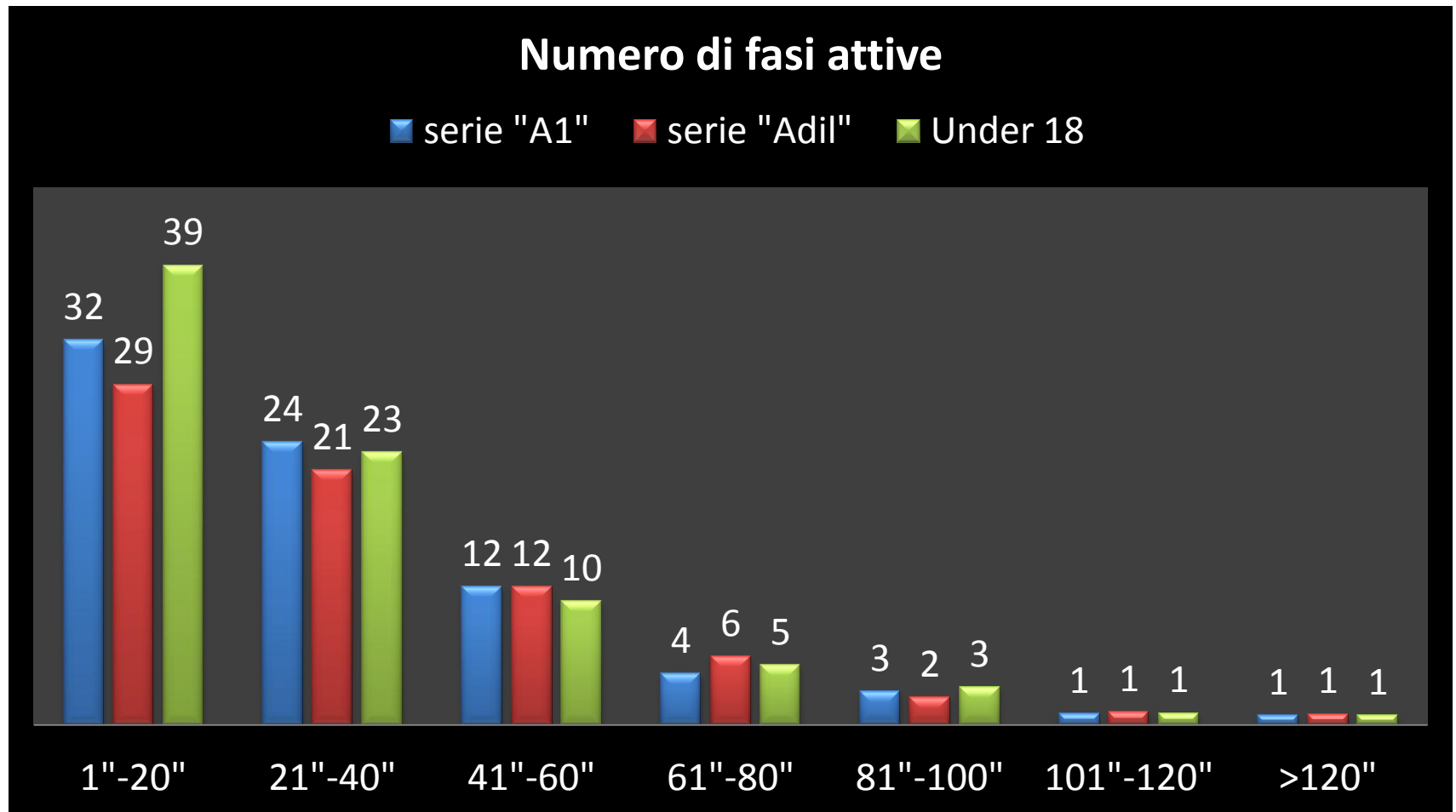
- Anche qui è facile notare come la vera differenza la troviamo nella categoria junior

Tempi di pausa

■ serie "A1" ■ serie "Adil" ■ Under 18



- Serie A1 e Adil, campionati senior non presentano differenze, il campionato junior presenta più fasi attive, oltre 80, e tutte nelle durate brevi .



Fasi di gioco giovanili

Tempi di gioco	1''-10''	11''-20''	21''-30''	31''-40''	41''-50''	51''-60''	61''-70''	71''-80''	>80''	Media per partita
Under 15	26 %	27%	21 %	11 %	5%	4%	2%	1,5 %	2,5 %	100

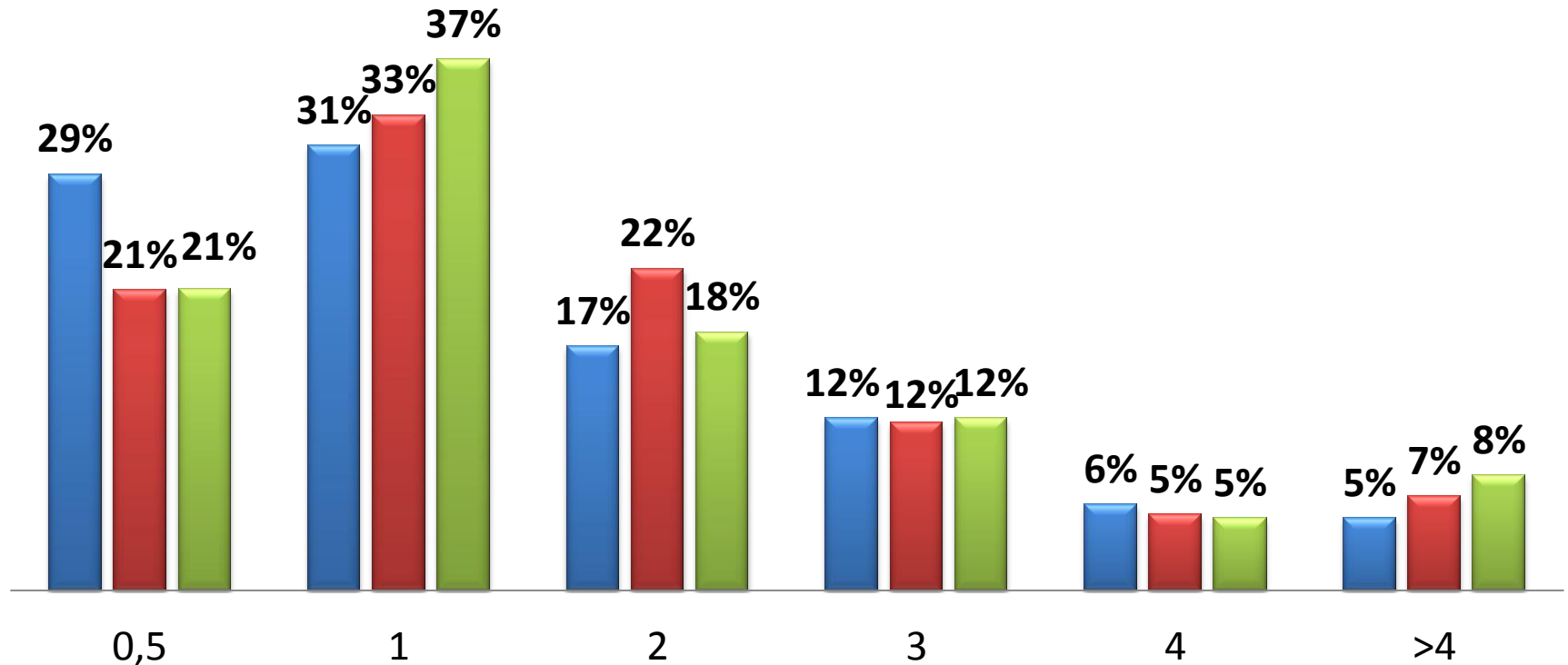
seniores	16 %	25%	16 %	16 %	8%	8%	5%	1%	5%	73
----------	------	-----	------	------	----	----	----	----	----	-----------

A. Rossi 6° c.so PF fip

- Qui ancora più evidente la differenza

Azioni e trasferimenti durante la gara

■ Serie "A1" ■ Serie "Adil" ■ Under 18

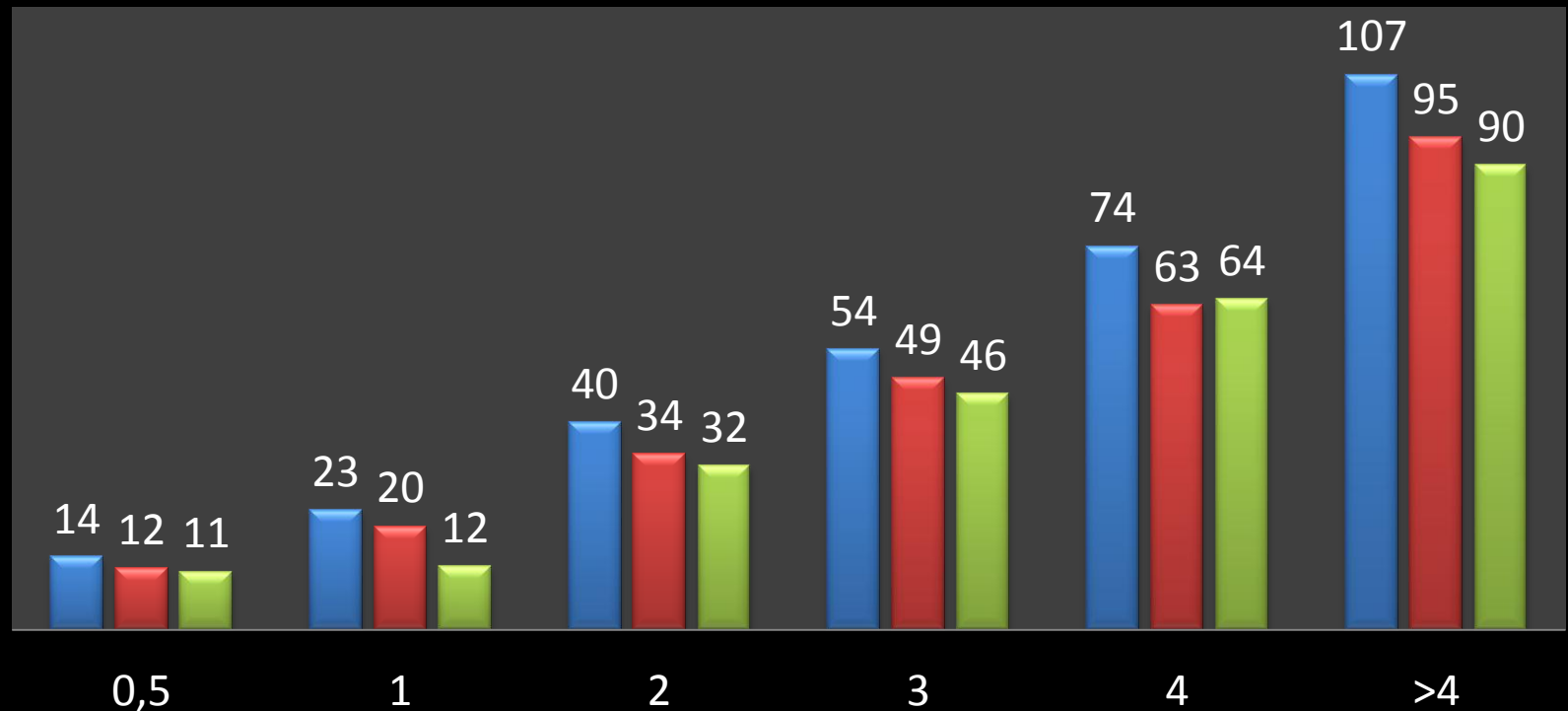


Interessante notare come la serie A1 ha più azioni a metà campo mentre la junior più di 1 azione ogni 2,5 la chiude ad un campo.

Si nota come tutti i trasferimenti dell' Under 18 sono sensibilmente piu corti delle serie A, ed anche la Adilett sembra giocare un po meno ai 24" rispetto alla A1

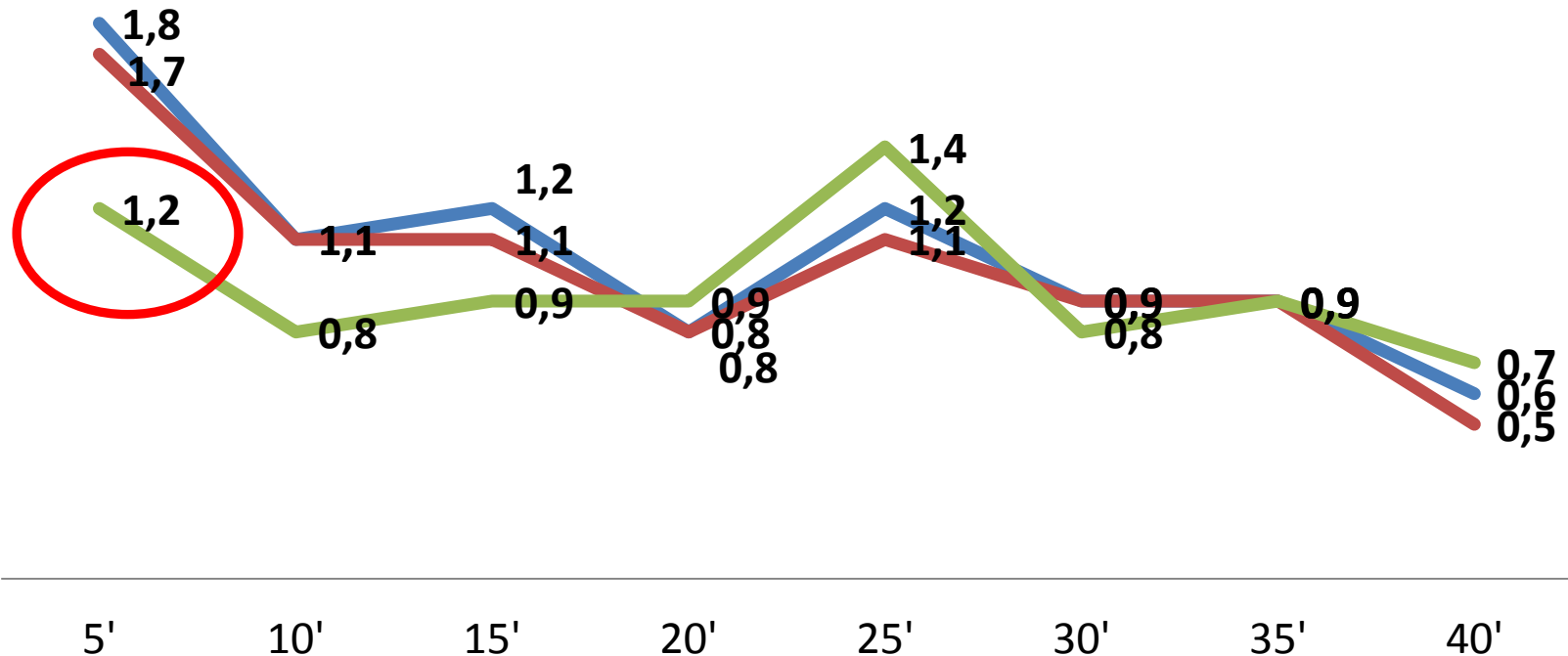
Durata delle azioni e dei trasferimenti

■ Serie "A1" ■ Serie "Adil" ■ Under 18



Rapporto gioco pausa

— Serie "A1" — Serie "Adil" — Under 18



Mentre le serie A tendono a giocare di più nei primi 5' di partita, questo non avviene nell'UNDER 18 dove si fanno falli anche nella fase iniziale del gioco, per il resto del tempo appare tutto molto simile in tutte le categorie

Il totale di una gara media

TOTALE GARA "U18"

	FASE A	PAUSA	RAPP	TRASF	TRASF MEDIO	bonus	Tout
media gen	30,1	32,9	0,9	1,8	16,5		
<5'	30,7	28,0	1,2	1,8	17,6	13	
>5'	30,4	37,2	0,8	1,9	15,9	200	
nobonus	32,1	29,3	1,1	1,9	17,7	383	64%
bonus	26,9	39,2	0,7	1,7	14,8	214	36%
1bonus	25,2	34,1	0,8	1,5	16,0	74	12%
2bonus	28,5	42,1	0,7	1,9	14,6	140	23%
notime out	30,9	24,7	1,3	1,8	18,3		217
tra i time out	38,3	20,4	1,9	2,2	17,6		275

TOTALE GARA serie A

	FASE A	PAUSA	TRASF	RAPP	TRASF MEDIO	bonus	Tout
media gen	34,2	34,6	1,7	1,0	20,7		
<5'	35,4	29,6	1,7	1,3	21,3	4	
>5'	33,3	39,0	1,7	0,9	20,2	140	
nobonus	36,0	31,2	1,8	1,2	20,8	456	76%
bonus	29,7	45,3	1,5	0,7	20,6	144	24%
1bonus	31,4	45,2	1,5	0,7	21,5	89	15%
2bonus	27,6	48,9	1,5	0,6	18,8	55	9%
notime out	35,8	26,4	1,8	1,4	21,4		246,2

Nella Junior:
più falli, il
trasferimento
medio è
uguale ma
dura meno.

RIASSUMENDO :

- Nessuna differenza sostanziale tra A1 e Adilettanti , solo una minor durata delle azioni di attacco dove non sempre si sfruttano tutti i 24" nella A dilettanti
- Fasi di gioco attive più corte nelle giovanili che anche concludono evidentemente in tempi più brevi per minor tatticismo e minori capacità difensive di squadra
- Conseguentemente nelle giovanili ci sono più azioni ed anche più trasferimenti totali
- La maggior presenza di tempo in bonus indica anche che più spesso ci sono tiri liberi e che le azioni riprendono da questa situazione
- La logica del giovanile ci dice che circa la metà della partita viene svolta ad un ritmo 20"/20" che avviene con un attacco ed una successiva fase difensiva (o viceversa) seguita poi da un'interruzione spesso breve
- I dati qui raccolti già ci forniscono alcune indicazioni importanti su come devono essere ritmati i tempi delle esercitazioni tecnico tattiche e questi dati vanno comunicati anche al tecnico nell'impostazione del suo lavoro , con alcune differenze tra giovanile e senior